

# De Lemster houtmolen



**een indrukwekkend ensemble**

**Deze oude foto toont ons de Lemster-houtwerf omstreeks 1860, gezien over het land richting polderdijk langs de Rien met daarboven de masten van schepen en natuurlijk de wiekendrager houtzager, een huis met twee woningen, de molenmakerij met woning, een boerenhuis met schuur, de woning van de bedrijfsleider (waarin zich een tegeltableau van de molen moet hebben bevonden !!!) en tenslotte helemaal rechts de houtschuur. Kortom een indrukwekkend ensemble.**

Omdat we in de afgelopen 149 nummers eigenlijk nauwelijks aandacht hebben geschonken aan de molens van Lemsterland ruimen we nu uitgebreid plaats in voor de geschiedenis van de "Houtmolen". Via Charlotte Huiskes kwamen we in contact met Roelie Spanjaard-Visser twee dames die zich behoorlijk verdiept hebben in vele aspecten van de Lemster historie en daar ook het nodige over gepubliceerd hebben, vooral op internet. [www.charlottehuiskes.nl](http://www.charlottehuiskes.nl) en [www.spanvis.com](http://www.spanvis.com)

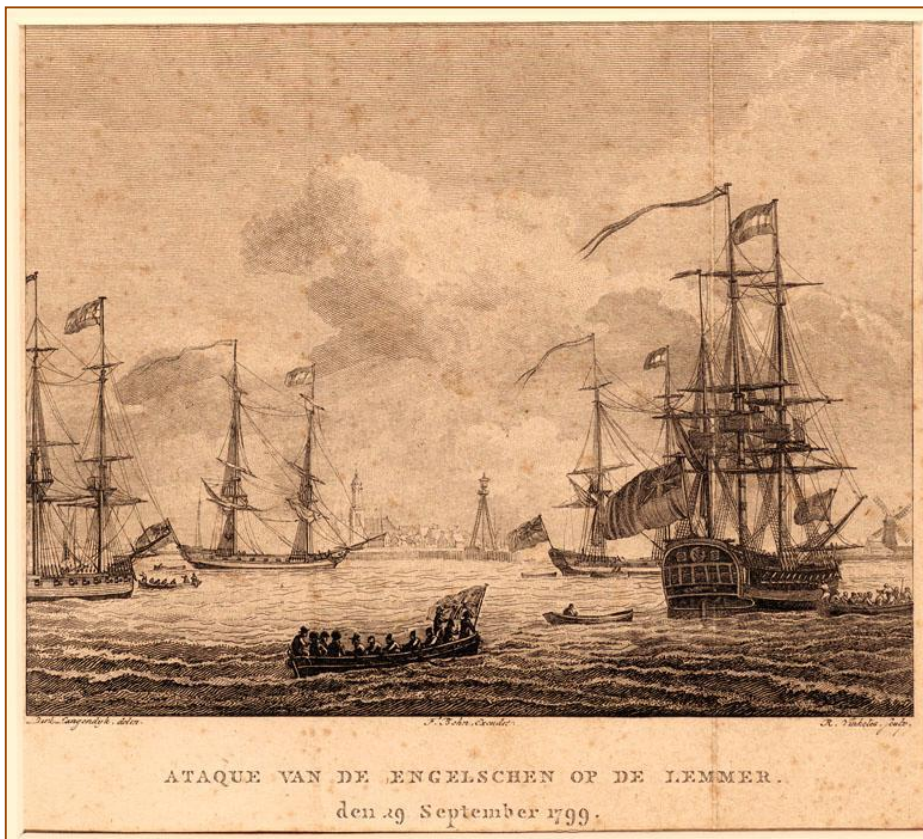
Interessant zijn met name de memoires die Anne (Onne) Hoekstra aan Roelie Spanjaard vertelde. Samen met de speurtocht in de archieven op internet is een rijk beeld ontstaan van de voor de Lemster bevolking zo belangrijke houtmolen. Onnes vader (1921-1989) was de laatste directeur van de vestiging Lemmer, onderdeel van Halbertsma te Grou. Hij was begonnen als 12-jarige krullenjongen, in de fabriek van Halbertsma te Grou. Hij klom op tot administratief medewerker en boekhouder tot de oorlog begon. Na de oorlog



werd hij als vrijwilliger uitgezonden naar Indonesië. In 1949 kwam hij weer terug, werd benoemd tot boekhouder in de vestiging Lemmer van Halbertsma onder leiding van de toenmalige directeur, Piet van den Bosch. Eind jaren 50 werd de directeur wegens een meningsverschil met de directie in Grou ontslagen en werd Onnes vader benoemd tot directeur.

## Geschiedenis

Cornelis Sleeswijk, ontvanger van de grutenij en van it wetterskip "De Zeven Grietenijen en de Stad Sloten", kocht yn 1849 de "houtmoune oan de Rien". De aankoop van deze houtzaagmolen c.a. aan de Polle te Lemmer, vond plaats bij gelegenheid van de openbare verkoop van de onroerende goederen, van de familie Brandsma. Successievelijk werd het bedrijf in de volgende jaren uitgebreid, door aankoop van aangrenzend onroerend goed. De feitelijke leiding lag in handen van Johannes Brandsma, die als bedrijfsleider in dienst was van Cornelis Sleeswijk, en na diens overlijden in 1857, van zijn weduwe Fettje Wegener. Nadat laatstgenoemde in 1862 was overleden, is het bedrijf aanvankelijk voortgezet door Frederik Wilhelm Wegener Sleeswijk en Johannes Brandsma, gezamenlijk in een vennootschap onder firma, genaamd "de Weduwe C. Sleeswijk".



**Deze gravure toont ons de aanval van de Engelsen op de Lemmer, d.d. 29 september 1799. Op de voorgrond ziet we de gewapende schepen en andere vaartuigen der Engelsen. Wat verder twee brikken, die langer dan een uur de haven beschoten hebben. De molen zien we hier nog net rechts afgedrukt.**



***Een stukje Lemster bedrijvigheid met rechts de romp van de houtzaagmolen alwaar de houtzagerij nog lange tijd zou floreren***

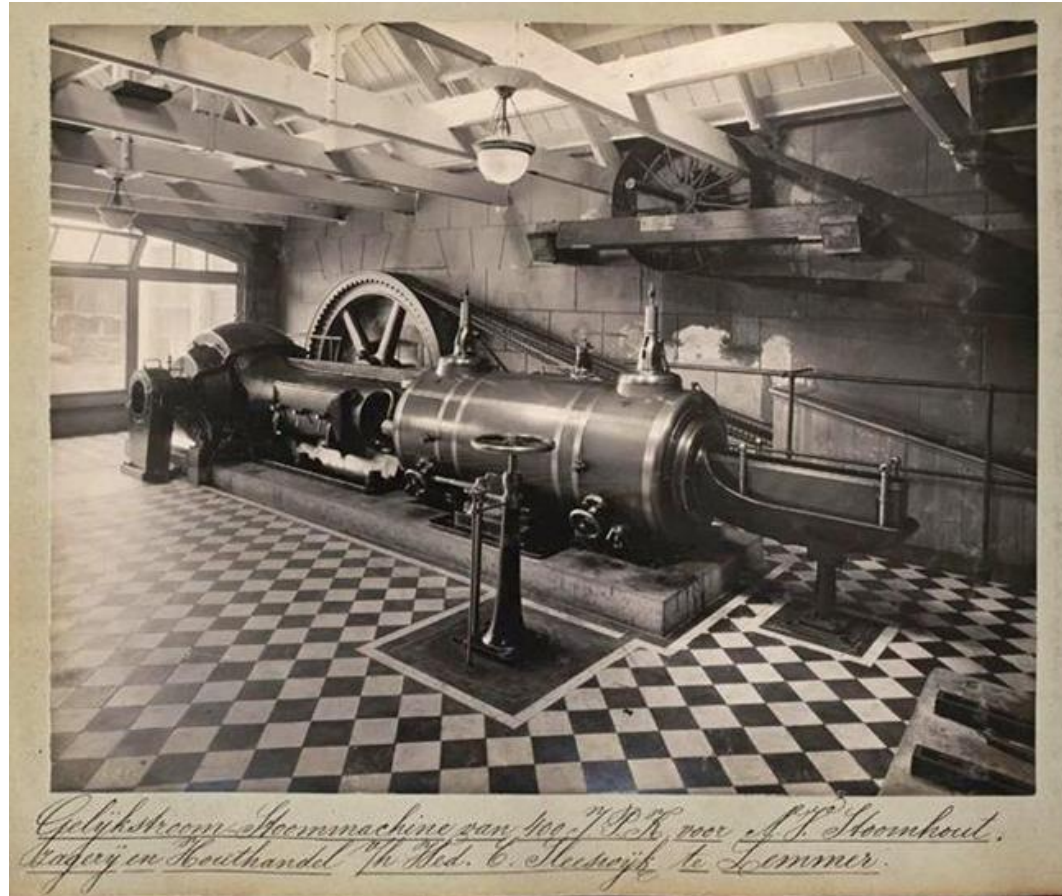
Na de dood van Brandsma, in 1883, zette eerst genoemde firmant het bedrijf alleen voort. Nadat in 1893 zijn zoon André Wegener Sleeswijk, zijn intrede in het bedrijf had gedaan, volgde in 1895 modernisering van de onderneming. In dat jaar werd de oude houtzaagmolen vervangen door een stoomhoutzagerij. In 1905 werd de firma omgezet in een naamloze vennootschap "N.V. Stoomhoutzagerij en houthandel voorheen de Wed. C. Sleeswijk" geheten. In 1916 vond een grote uitbreiding plaats, met een kisten-vaten-en palletfabriek. Na het plotselinge overlijden, in 1918 van directeur André Wegener Sleeswijk, ging het snel bergafwaarts met de onderneming en werd de vennootschap in 1925 geliquideerd.

De nieuwe eigenaar N.V. De Friesche Bank, bracht het bedrijf onder in een commanditaire vennootschap "C.V. Stoomhoutzagerij" genaamd, waarvan B. Corée Lzn, bedrijfsleider werd. In 1934 vond wederom een omzetting plaats, waarna Halbertsma's Fabrieken voor Houtbewerking N.V. het bedrijf overnam. Als onderdeel van het concern werd het betrokken bij de overname door de Swedisch Match S.T.A.B. uit Zweden.

In 1975 werd het bedrijf gesloten. De arbeiders werden naar Grou en Scheemda overgeplaatst.



**Op de foto is mooi zien dat de riemaandrijving onder de grond verdwijnt. Het drijfwerk van de fabriek zat voor een belangrijk deel onder de grond, maar op de foto is ook een wiel zien van het drijfwerk dat hoger in de fabriek was aangebracht.**



## **De jaren vijftig en de stoommachine**

Anne Hoekstra: "In de 50- en begin 60-er jaren draaide de fabriek nog echt op stoom. Er was een enorme machinekamer in het hart van de fabriek, genaamd het 'tsjettelhûs'. Als klein kind was ik behoorlijk onder de indruk van dat enorme monster, met zijn grote draaiende wielen. Alle machines werden aangedreven door assen, die verbonden waren met het grote wiel aan de stoommachine. De assen lagen allemaal onder de grond.

Onlosmakelijk met een stoommachine is een schoorsteen. Hij was ruim 30 meter hoog en was gezichtsbepalend voor de Lemmer. In de jaren 60 is hij helaas afgebroken. Het was gevaarlijk om hem te laten staan, en restauratie was in die tijd niet in de mode. Hij is met de hand van bovenaf afgebroken door twee specialisten. Het puin ligt nu nog waarschijnlijk onder de grond, op het achterste deel van het fabrieksterrein, genaamd "de Kolk" een destijds gedempt stuk water.

De stoomfluit van de fabriek had meer betekenis, dan alleen het sein voor de arbeiders om aan het werk te gaan of naar huis te gaan. Hij fungeerde als tijdsbaken voor het hele dorp. Kinderen moesten naar huis komen als de fluit ging. Hij was tegelijkertijd ook het horloge voor het hele dorp.

De bediening van de fluit was simpel, in het 'tsjettelhûs' hing een stuk touw, eraan trekken ... en de fluit ging oorverdovend af. Ik heb dat als kind regelmatig mogen doen, alleen onder toezicht en niet te vroeg. Later, toen het stoomtijdperk ter ziele was gegaan, kwam er een sirene. Ook deze had nog wel enigszins dezelfde functie, maar het was geen stoomfluit.

Ook de stoommachine van Maschinenfabrik Buckau R. Wolf AG uit Magdeburg

(bouwjaar 1930 met fabrieksnummer 24786) werd eruit gesloopt, inclusief de twee ketels. Ik dacht dat ze naar de schroothoop waren gegaan, maar ik heb recent ontdekt dat ze in het stoommuseum staan in Hoorn.”

## Transport

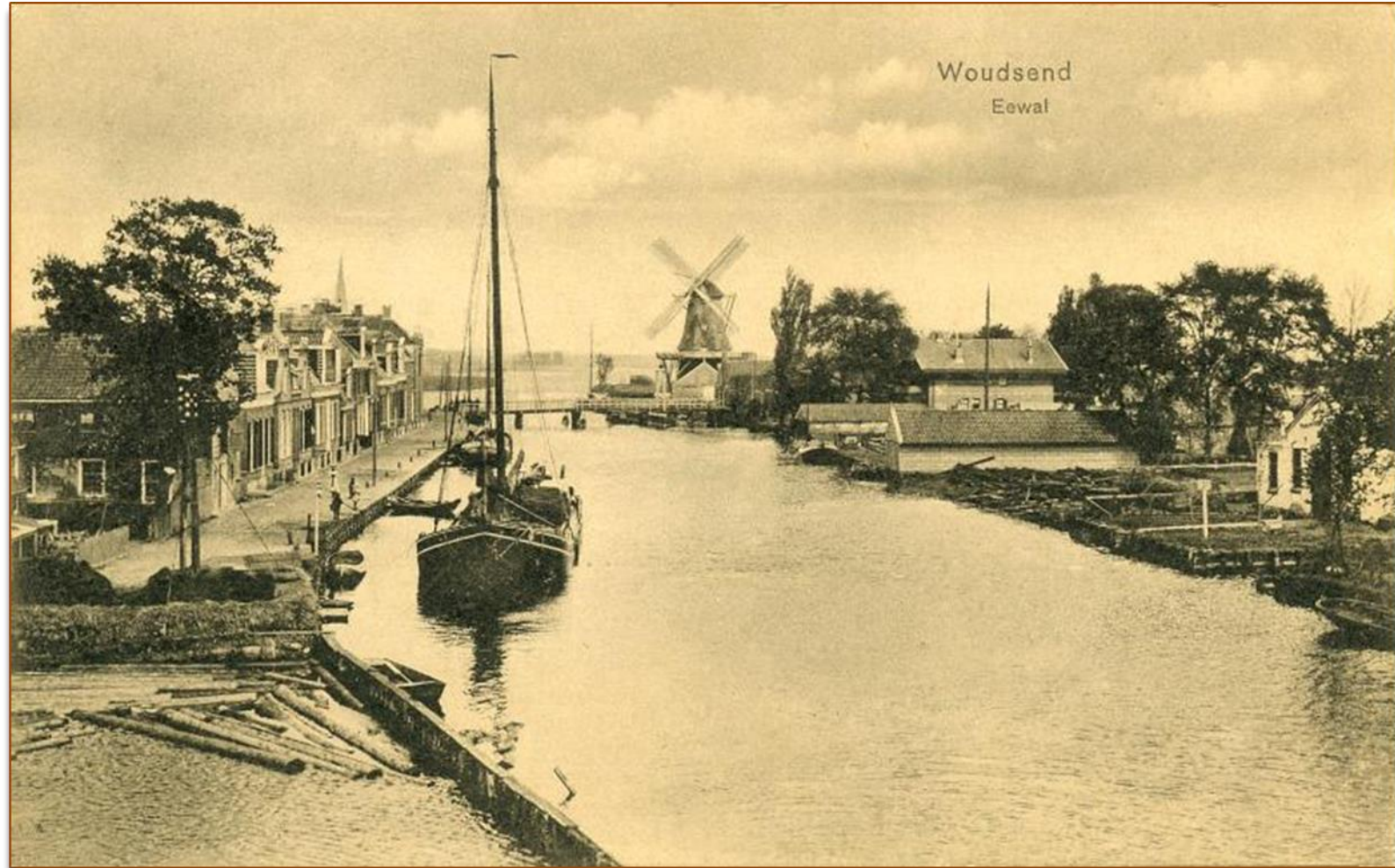
“Alle benodigde hoeveelheid hout werd aangevoerd vanuit Finland en Zweden met zogenaamde coasters. Dit waren middelgrote zeeschepen, die nog net in de Riensluis pasten. Later, toen deze schepen steeds groter werden, werden ze gelost op het nieuwe terrein van de fabriek, tegenover de fabriek. Regelmatig kwam het destijds voor dat bij hout uit Finland, kogels in het hout werden gevonden, overblijfsel uit de tweede wereldoorlog. Ik heb er nog een paar liggen. Dit veroorzaakte altijd een hoop trammelant, de zagen gingen erop kapot. U moet zich voorstellen dat de grote balken, machinaal door lange meterslange lintzagen werden gezaagd, plotseling van de geleiders sprongen als er metaal = kogels in het hout zaten. De zagen spatten dan van de machine af met alle gevaren van dien.

Het hout uit de schepen werd overigens voornamelijk met de hand op stapels gezet, en buiten boord gehesen. Vervolgens op een karretje en naderhand op stapels gezet, waarbij belangrijk was dat tussen elke balk een dunne stok zat. Dit om een droogproces goed te laten verlopen. Zo stonden deze houtstapels vaak een jaar te drogen of soms nog langer, voordat het verder verwerkt werd. Voor ons kinderen ideale klimrekken. Regelmatig kwam je vol splinters thuis, waar je vervolgens op de kop kreeg, want je mocht er niet op klimmen.” Aldus Anne (Onne) Hoekstra die zijn jeugdherinneringen destijds aan Roelie Spanvis vertelde.

## Woudsend

Roelie liet ook andere betrokkenen aan het woord. Ze schrijft: “Wie met Theunis Zoethout praat over de houtmolen, waar hij 1 juli 1970 vijftig jaar in dienst was, komt al gauw tot de ontdekking dat die verbintenis met de houtmolen van veel vroegere datum is.” Theunis z’n vader werkte op een van de beide zaagmolens van Woudsend. Zijn pake Jurjen had daar maar liefst een 60-jarig jubileum gevierd! In 1892 ging vader als 17-jarige jongen van de windmolenzagerij in Woudsend naar de houtmolen in Lemmer. De jongens begonnen hun werk bij de houtmolen als manusje-van-alles. Er was toen nog een houthandel aan de fabriek verbonden en zo werd ook hout geleverd aan de timmerbazen, voor de huizenbouw, bakken met brandhout moesten worden weggebracht en opgestapeld, of werden bij het vuur voor de stoommachine gelegd. terwijl het afvalhout ook voor de Centrale Bakkerij als brandstof heeft gediend. De eerste fabriek stond aan het water. Daar werden de balken nog gezaagd met twee zogeheten snelramen.





***Gezicht vanuit de nog bestaande zaagmolen De Jager te Woudsend over de balkenhaven met in de verte de verdwenen zaagmolen op de noordoosthoek van het dorp op de hoek van Welle en Ee.***

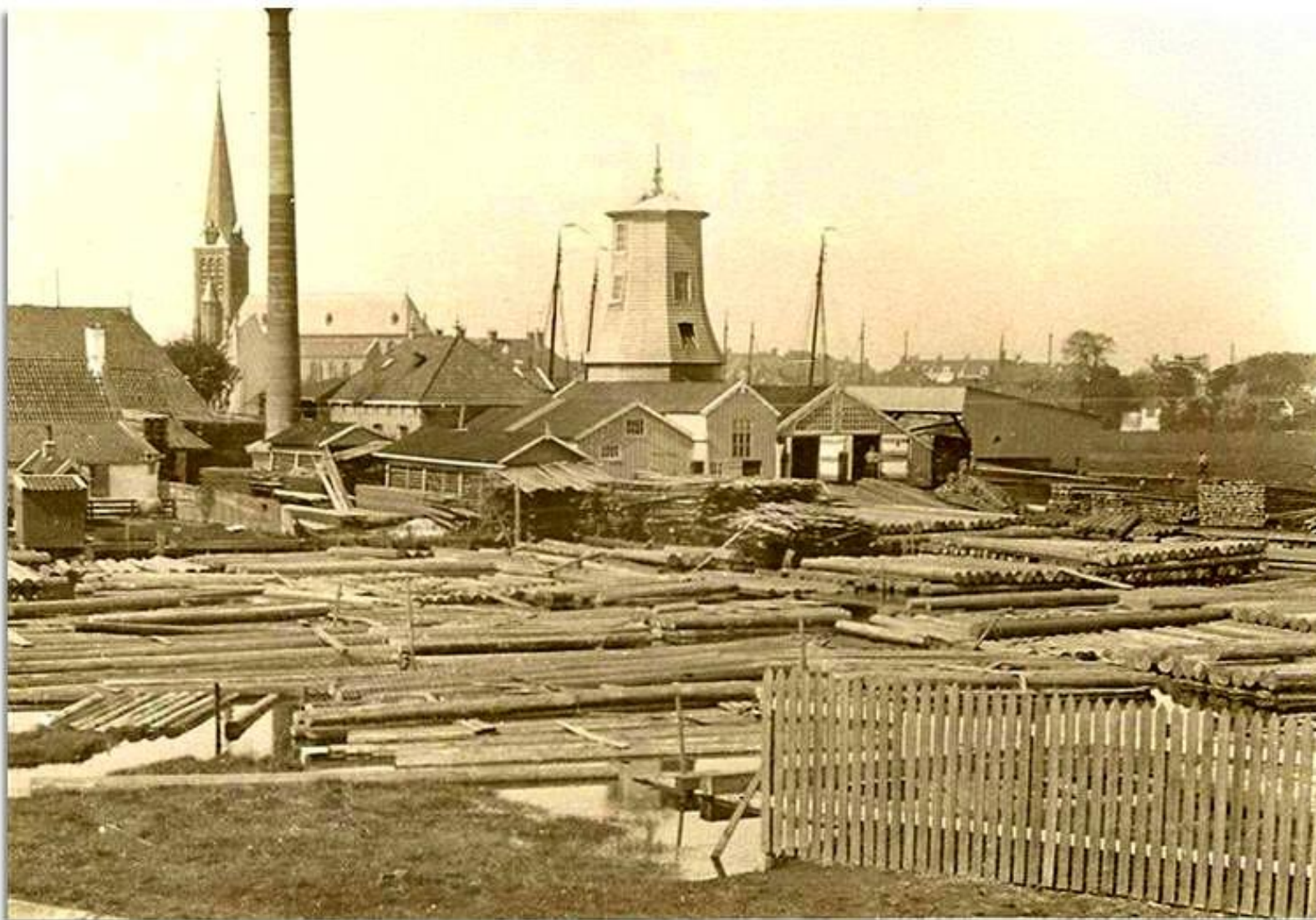
De balken lagen in de kolk en werden er met lieren uitgetrokken. Na gezaagd te zijn gingen de planken weer het water in, waar het werfpersonnel zich er over ontfermde en van de planken houtstapels maakte. Al in 1920 werd begonnen met de bouw van een aparte spijkerafdeling, die tot die tijd bij de zagerij was ondergebracht.

In gedeelten is de uitbreiding van de kisten- en vatenfabriek tot stand gekomen. Eerst kwam een kuiperij waar de botervaten werden gemaakt en later kwam ook een schaftlokaal.

De houtmolen maakte in die beginjaren vooral bokkingkisten, steenramen (voor de steenfabrieken die er hun producten opstapelden) kaaskisten en botervaten voor de- boterfabrieken en later ook boterkisten, groentekisten, veilingbakken e.d.

Theunis Zoethout werkte beurtelings in de fabriek of op de werf, die in de omgang de loods werd genoemd. Als er schepen gelost moesten worden waren de werktijden van zes uur 's morgens tot zes uur 's avonds en die werkuren golden 's zomers- voor de fabriek ook. Als het erg druk was werd er 's zaterdagsmiddags tot 4 uur gewerkt. 's Winters was het in de loods helemaal geen pretje. Soms vroor het dat het kraakte en kleefde de draad, waarmee de stapels hout moesten worden vastgemaakt, de mensen soms ten gevolge van de vorst aan de handen. Er moest 's zaterdagsmiddags worden gewerkt, want de schepen lagen in Amsterdam en konden alle dagen komen.





***De Houtmolen. Hier verdienden dus veel Lemsters hun dagelijks brood. Velen werkten er hun leven lang. In de Oudheidkamer hangt een ingelijst getuigschrift met het volgend schrift: Getuigschrift toegekend aan Pieter Wouda wegens getrouwe plichtsbetrachting gedurende vijf en zestig jaren dienst (1858 - 12 sept. 1923) als werkmán bij de N.V. Stoomhoutzagerij en Houthandel v/h de wed. C. Sleeswijk te Lemmer. Pieter H. Wouda wonende in de Schans te Lemmer is geboren 3 aug. 1847 - overleden te Lemmer 23 juli 1928.***

### **De bezettingsjaren**

Het aantal personeelsleden van de fabriek zal toen zo'n 50 à 60 mensen hebben bedragen. Al in 1941 moest een vijftal gedwongen naar Frankrijk om daar voor de Duitsers te werken. Een jaar later, omstreeks St. Nicolaas 1942, moesten tien man van de fabriek, waaronder ook Theunis Zoethout naar Duitsland. Ze werden daar o.m. tewerk gesteld in Halle. Voor een firma werden daar leidingen gelegd en palen aangebracht voor de bruinkoolindustrie die vele surrogaten leverde, onder meer voor de levensmiddelenindustrie. Zoethout is er niet lang geweest.

Hij was in feite al half ziek toen hij naar Duitsland vertrok en het grondwerk dat hij daar moest doen, maakte zijn gezondheid er niet beter op. Toch werd hij om een andere reden afgekeurd: hij had een kunstgebit en toen een bij hem werkende Kroaat dat merkte, maakte die hem duidelijk dat hij daarop kon worden afgekeurd. De rest deed een Leerdammer, die tegen betaling al meerdere tewerkgestelde Hollanders naar huis had geholpen. (Zelf is hij later in een concentratiekamp gestorven). Eind februari kwam Theunis Zoethout thuis, waar hij vier weken ziek heeft gelegen.

Een plaatselijke NSB-bons kwam namens Sociale zorg een kijkje nemen en beloofde dat er een ziekte-uitkering zou komen. Die kwam echter niet, misschien wel omdat hij in de huiskamer een portret van de koningin had zien hangen... Zoethout kwam weer op de fabriek terecht, die tot op enkele laatste maanden van de bezetting na, zo goed en zo kwaad als dat ging, kon blijven draaien. In 1939 was een grote voorraad hout ingeslagen, waarvan een gedeelte overigens nog door de Duitsers in beslag werd genomen, ondanks het feit dat de heer Corée het wel goed met hen kon vinden ...

In die eerste oorlogsjaren werden vooral veel melkpoederkisten voor de zuivelfabriek gemaakt. Toen die geen melkpoeder meer mochten maken, bleef de houtmolen met de kisten zitten. Zij zijn naderhand in Lemmer als pakkisten verkocht voor een schappelijk prijsje en vonden wel aftrek. Ook werden veel blikkisten voor de Condensfabrieken gemaakt en ook voor de blikfabriek. Het leveringsprogramma van de houtmolen vermeldde later ook deuren, kasten, ledikanten voor de Wehrmacht alsook kinderledikantjes en slakratten. Het autopark was inmiddels gedecimeerd geworden door de wehrmacht en wat nog reed, deed dat met behulp van houtgas.

Chauffeurs waren Pieter de Boer en Hotse Bergsma, die een tijdlang op een kleine vrachtwagen heeft gereden, die een bijzondere manier van starten had: de wagen werd bij de dijk opgereden en er daarna weer vanaf geduwd om hem op gang te krijgen. In oktober 1944 moest Theunis Zoethout met talrijke Lemsters naar Assen en omgeving om er te werken aan z.g. tankgrachten. Hij kwam wel in Assen, zag het daar een dag aan en dook toen met enkele andere bekenden onder bij familie van hem. Na een dag of tien werd de terugtocht naar Lemmer ondernomen, via een grote omweg in verband met landwachterscontrole onderweg.

In twee dagen werd toen wandelend ruim 100 km afgelegd. Theunis Zoethout is toen een maandlang ondergedoken geweest in Gaasterland, kwam terug in Lemmer en begon in januari 1945 weer bij de houtmolen, waar overigens nog maar een paar mensen werkten. Dat sukkelde zo door tot aan de bevrijding. Daarna kwam het werk weer moeizaam op gang. Eerst werden onder meer van Engelse biscuitkisten aardappelkisten gemaakt. Het duurde nogal even voor er weer hout beschikbaar was. Een tijdlang moest er halve weken worden gewerkt. Enkele jaren na de bezetting verdween Corée van het toneel. Hij werd opgevolgd door de heer v. d. Bosch, die een aantal jaren directeur is geweest tot ook hij vertrok. De uitbreidingen en modernisering van de fabriek zijn in de naoorlogse jaren steeds doorgegaan.

In 1953 legde een enorme brand de houtloods, vijf woninkjes en de wagenmakerij in de as. In de jaren 70 ging het vlug bergafwaarts met het bedrijf. In 1974 viel de beslissing de fabriek te sluiten en alles over te hevelen naar Grouw. Een klap van de Lemsters die sinds mensenheugenis de Houtmolen als een belangrijke broodheer hadden ervaren.

Met dank aan Charlotte Huiskes en Roelie Spanjaard-Visser die de prachtige website [www.spanvis.com](http://www.spanvis.com) beheert.